

# Rapport de gestion

Exercice clos au 31 décembre 2022

2022



Présenté par **Jean-Michel SIMON**  
Directeur Général

FALEP - Lega di l'Insignamentu di Corsica (Ligue de l'Enseignement de Corse)  
Siège social : Imm Ollandini (1er étage) - Rue Paul Colonna d'Istria - CS30027 - 20181 AJACCIO CEDEX 01 | 04 95 21 41 97  
Antenne de BASTIA : Les Logis de Montesoru, Bât. i45 - BP 154 - 20292 BASTIA CEDEX | 04 95 31 25 14 <https://falep.corsica>



## *Intro*

Le rapport de gestion, élément financier obligatoire se veut être l'analyse de la Direction de la FALEP sur l'exercice écoulé.

Mais ce présent document ne peut et ne doit pas rester figé en n'envisageant que l'année 2022, l'anticipation est obligatoire pour accompagner les dirigeants et les salariés de la FALEP Ligue de l'Enseignement de Corse, à aborder les changements nécessaires.

La fin du plan de retour à l'équilibre va engendrer « un appel d'air » important et si nous devons, tous ensemble, nous réjouir d'avoir apuré nos dettes et, en quelque sorte, remis la machine en route, le chemin sera définitivement compliqué pour des organisations comme la nôtre.

Notre succès passera par le professionnalisme de ses dirigeants, notre association est sociale et notre utilité solidaire, mais nous n'en sommes pas moins une entreprise comme les autres.

Faut-il l'oublier ? La réponse est un non affirmatif et autoritaire, oublier ce paramètre serait économiquement désastreux mais perdre notre supplément d'âme le serait tout autant.

Les prochains dirigeants de la FALEP devront composer avec des couples de tensions antagonistes et vaincre la tentation du « parfait » et de la maîtrise totale.

La confiance doit être collective, puisée dans l'ancrage et la fidélité à des valeurs, mais aussi dans l'affirmation d'un projet clair ayant une réelle utilité économique et sociale.

Le rapport d'activité met en exergue la difficulté de fonctionner avec des recrutements en tension et des usagers fragilisés par les crises successives.

Notre gestion financière et des ressources humaines doivent être rigoureuses, la mise en place de nouvelles procédures et le « toilettage » d'autres plus anciennes sont devenues un enjeu tant notre modèle économique s'adapte au gré des politiques publiques.

## *Informations générales sur l'association*

La F.A.L.E.P.- Ligue de l'Enseignement de Corse est depuis la fusion des fédérations de Corse du Sud et de Haute Corse, une association régionale, affiliée à la Ligue de l'Enseignement proche de l'Éducation Nationale, épousant ses grands principes de laïcité et d'éducation populaire.

Créée en 1957, l'association à un but non lucratif, est régie par la loi du 1er juillet 1901. Son périmètre d'intervention couvre le territoire de la Corse. L'activité de la FALEP-Ligue de l'Enseignement de Corse s'articule autour de quatre objectifs principaux :

- Action sociale en faveur des familles et des enfants,
- Action sociale en faveur du logement,
- Action en faveur de l'emploi,
- Action en faveur de la vie associative et de la culture.

## *Exposé sur l'activité de l'association*

Pour mener à bien ces actions, l'association FALEP-Ligue de l'Enseignement de Corse gère 3 ESMS + un établissement Education Populaire et la Direction Générale :

L'activité sociale en faveur des familles et des enfants est portée par le service de prévention spécialisée à Ajaccio, qui dispose également d'une antenne à Porto-Vecchio, et le foyer éducatif d'Ajaccio.

L'activité sociale en faveur du logement s'exerce à travers l'accueil de jour Stella Maris à Ajaccio et le centre d'hébergement et de réinsertion sociale (CHRS) d'Ajaccio et de Porto-Vecchio. Ces structures participent également à l'intermédiation locative avec l'État.

L'activité Education Populaire est gérée par l'antenne de Bastia en lien avec les dispositifs mis en place par la Ligue de l'Enseignement.

Le descriptif des actions menées sur l'année est repris dans le rapport d'activité de l'association et dans les rapports d'activité de chacun des services.

### *Évènements importants survenus en 2022/ projection 2023*

Comme envisagé dans mon rapport de gestion de 2021, l'année 2022 fut une année de transition, une année d'attente avant les grands rendez-vous à venir.

« Digérer » la fusion, formaliser en quelque sorte les décrets d'application pour permettre de fonctionner correctement.

Nous avons finalisé la location et la mise en état de nouveaux locaux au rez-de-chaussée de l'immeuble Ollandini à Ajaccio pour le SIAO et le pôle logement, négocié avec ce même propriétaire la location du 1<sup>er</sup> étage pour héberger la Direction Générale (janvier 2023).

L'ARS de Corse nous a confié une mission de préfiguration en vue de la création sur le territoire de la CAPA, d'une maison des adolescents.

Cette mission conduite par une salariée détachée du SPS finira en juin 2023.

Nous avons travaillé en relation avec le cabinet comptable à un plan d'investissement, financé à 50% par l'ADEC dans le cadre de l'économie sociale et solidaire.

Ces investissements sont essentiellement destinés à payer du matériels informatiques et multi média afin de moderniser notre parc.

#### **L'année 2023 :**

Sera le lancement du plan de transition 23/26 relatif à des changements importants dans la gouvernance de la FALEP, le départ à la retraite de membres de la direction imposera une nouvelle organisation qu'il faudra impérativement anticiper.

L'occasion d'un vaste dialogue avec l'ensemble des salariés sur la nouvelle organisation prévue avec des temps d'expérimentation et de modélisation.

De nouvelles activités ou dispositifs devraient nous être confiés mais les recrutements pour assurer ces missions sont de plus en plus difficiles, le désintérêt pour les métiers du social paralyse nos offres.

## Liste des membres du Conseil d'Administration de la ligue de l'Enseignement de Corse- FALEP.

A jour au 29 Juin 2023.

### Bureau :

- ✂ Mme DUBREUIL-VECCHI Hélène, Présidente
- ✂ Mme BELLONE Michelle, vice-Présidente
- ✂ Mme ZICCHINA Céline, Trésorière
- ✂ M LUCIANI Xavier, Secrétaire Général

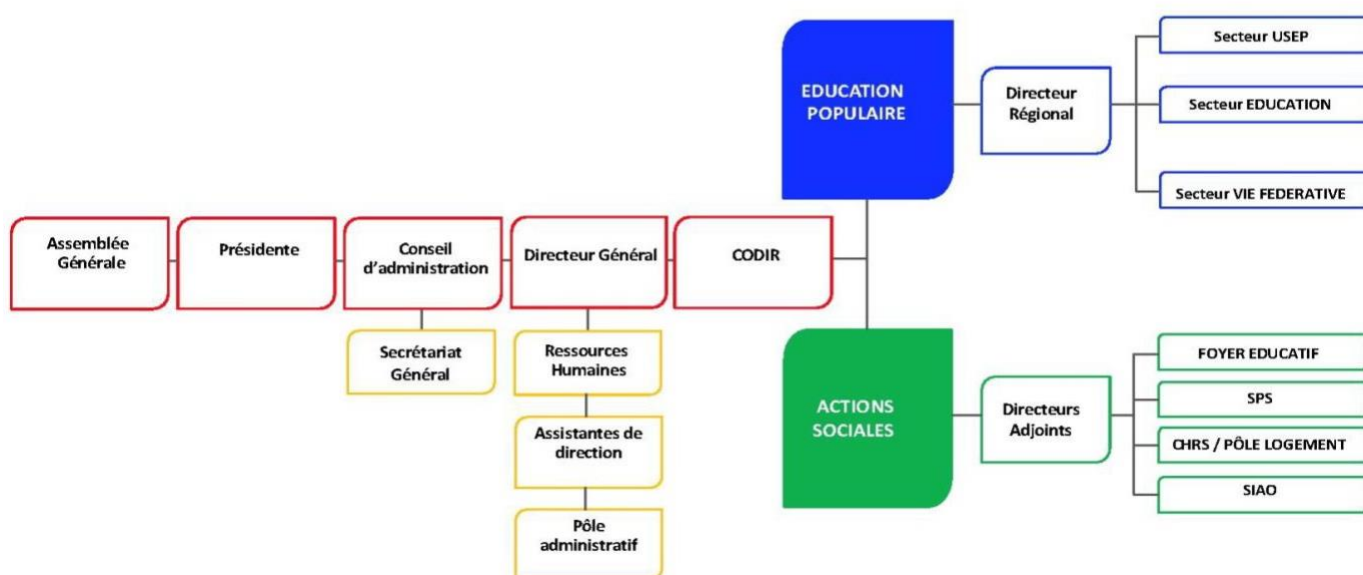
### Membres :

- ✂ Mme CECCALDI-NORDEE M. Françoise
- ✂ M WENZ Martin
- ✂ M SIDDI Aldo
- ✂ M MORISON jean- Claude
- ✂ M GOURDOL Alain *représentant l'UFOLEP*
- ✂ Mme BENEDETTO Pascale *représentant l'USEP 2A*

## Organigramme



Urganigrama di a lega di l'insignamentu di Corsica  
Organigramme de la Ligue de l'Enseignement de Corse



## Données sociales 2022

### 1. Types de contrats

Par rapport à l'année 2021, nous notons une augmentation des contrats en CDD (+5) en plus des remplacements, nous avons mis en place une politique de recrutement faisant appel à l'apprentissage.

NB sur NOM	SEXE			
	CONTRAT	H	F	Total général
	CDD	5	11	16
	CDI	28	56	84
	CAE		1	1
	CDD PEC		1	1
	CDD AR		1	1
	CDD Apprenti	1	4	5
	Total général	34	74	108

### 2. Les catégories professionnelles

Cette année encore, nous constatons que la majorité au niveau de la catégorie Professionnelle concerne les employés qui regroupe l'ensemble des métiers du secteur social et de l'administratif. Elle est en augmentation par rapport à 2021 (+ 8).

La catégorie ouvrière concerne essentiellement les salariés des services généraux. Elle est en légère diminution par rapport à 2021 (-3).

Dans la catégorie des cadres on note une augmentation (+4), on retrouve le DG, Directeurs adjoints, chefs de services et les psychologues.

La fusion explique en partie les différentes augmentations.

NB sur NOM	CATEGORIE					Total général
SEXE	Cadre	Employé	Employée	Ouvrier	Ouvrière	
H	6	20		8		34
F	10		56		8	74
Total général	16	20	56	8	8	108

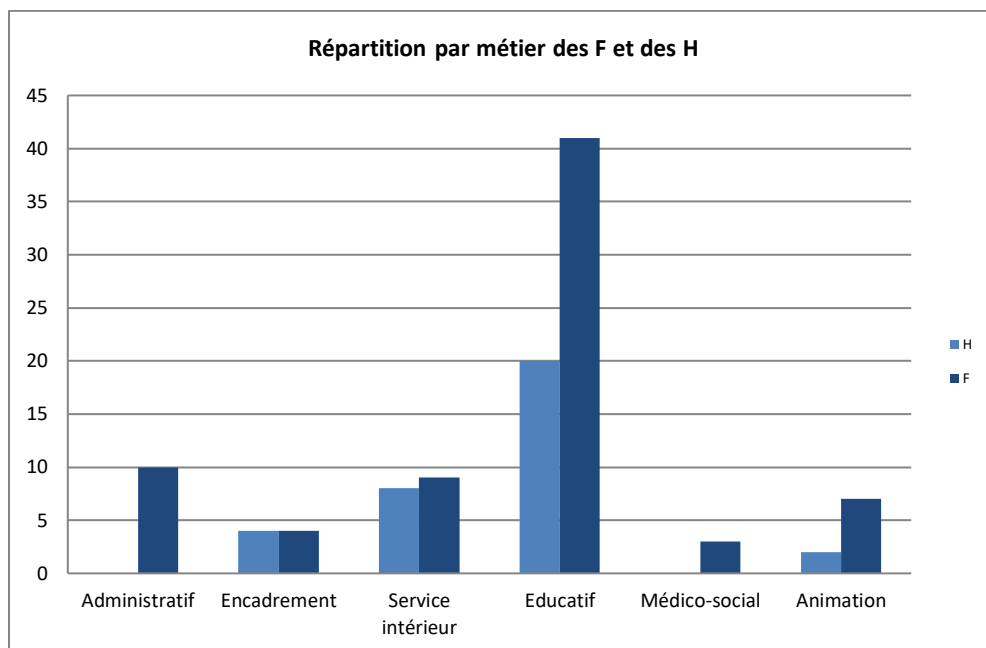
### 3. Les métiers

Le tableau suivant laisse apparaître les différents métiers présents dans l'association pour le fonctionnement des différents services. La mise en place du plan de formation permet un développement des compétences et une adaptation au poste occupé.

NB sur NOM	SEXE		
	H	F	Total général
Administratif		10	10
Encadrement	4	4	8
Service intérieur	8	9	17
Educatif	20	41	61
Médico-social		3	3
Animation	2	7	9
Total général	34	74	108

### 4. Répartition H/F par métier

La lecture de ces tableaux permet de visualiser la répartition H/F au sein de l'association. Cela reste stable par rapport aux années précédentes avec 69% de femmes et 31% d'hommes.



## 5. Age et ancienneté

La moyenne d'âge des salariés est de 47,82 ans.

En ce qui concerne la moyenne d'ancienneté des salariés, nous sommes à 11,63 ans.

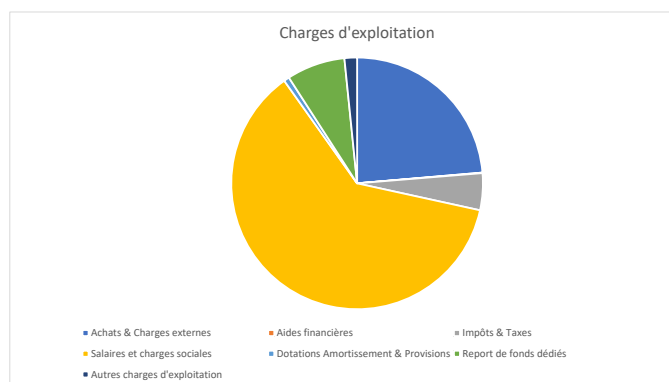
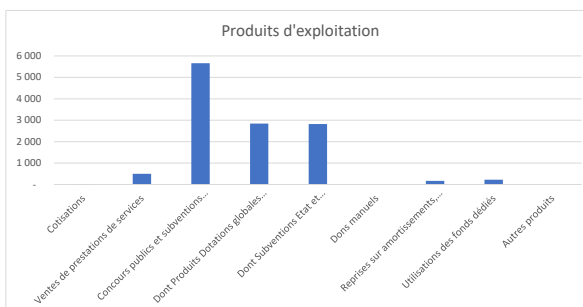
NB sur NOM	SEXE		
	H	F	Total général
Tranche âge 5			
20-24		3	3
25-29		7	7
30-34	1	1	2
35-39	1	8	9
40-44	7	7	14
45-49	4	11	15
50-54	8	18	26
55-59	10	11	21
60-64	2	8	10
65-69	1		1
Total général	34	74	108

NB sur NOM	SEXE		
	H	F	Total général
Tranche ancienneté			
0 : - d'1 an	3	11	12
1 : 1-4	5	17	22
2 : 5-9	7	16	23
3 : 10-14	3	7	10
4 : 15-19	7	6	13
5 : 20-24	8	7	15
6 : 25-29		3	3
7 : 30-34		6	6
8 : 35-39	1		1
9 : 40-44		1	1
Total général	34	74	108



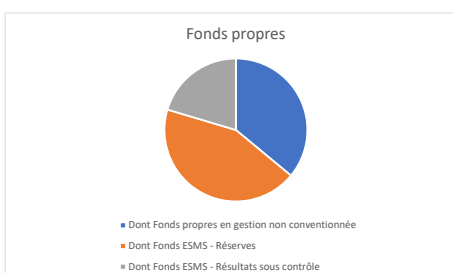
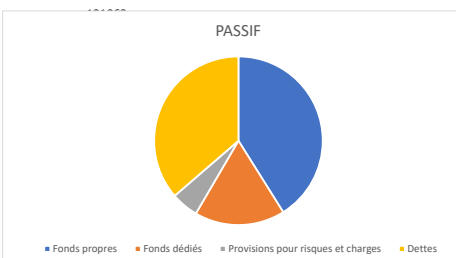
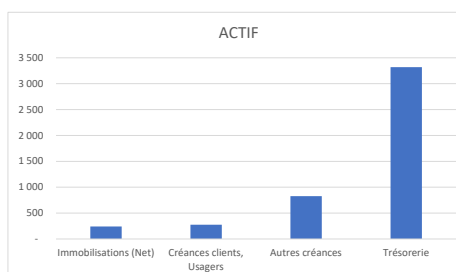
**COMPTE DE RESULTAT DE LA FALEP au 31/12/2022 - Synthèse en K€**

	2 022	2 021	Variation en K€	Variation en %
<b>Produits d'exploitation</b>	<b>6 579</b>	<b>6 102</b>	<b>477</b>	<b>8%</b>
Cotisations	18	37	- 18	-50%
Ventes de prestations de services	498	440	58	13%
Concours publics et subventions d'exploitation	5 660	5 368	292	5%
<i>Dont Produits Dotations globales et Prix de journées</i>	2 840	2 945	- 104	-4%
<i>Dont Subventions Etat et collectivités locales</i>	2 820	2 423	396	16%
Dons manuels	1	1	- 0	
Reprises sur amortissements, dépréciations, provisions et transferts de charges	166	169	- 4	-2%
Utilisations des fonds dédiés	227	75	152	203%
Autres produits	10	13	- 3	-26%
<b>Charges d'exploitation</b>	<b>6 688</b>	<b>5 969</b>	<b>719</b>	<b>12%</b>
Achats & Charges externes	1 581	1 378	202	15%
Aides financières	4	3	1	
Impôts & Taxes	317	271	45	17%
Salaires et charges sociales	4 129	3 729	399	11%
Dotations Amortissement & Provisions	48	51	- 3	-6%
Report de fonds dédiés	502	382	120	31%
Autres charges d'exploitation	108	154	- 46	-30%
<b>Résultat d'exploitation</b>	<b>- 108</b>	<b>133</b>	<b>- 242</b>	<b>-181%</b>
<b>Résultat Financier</b>	<b>0</b>	<b>0</b>	<b>0</b>	<b>-40%</b>
<b>Résultat Exceptionnel</b>	<b>249</b>	<b>133</b>	<b>116</b>	<b>87%</b>
<b>RESULTAT GLOBAL</b>	<b>141</b>	<b>266</b>	<b>- 125</b>	<b>-47%</b>
<b>Résultat en gestion propre</b>	<b>277</b>	<b>281</b>	<b>- 5</b>	<b>-2%</b>
<b>Résultat en gestion conventionnée (ESMS)</b>	<b>- 136</b>	<b>- 15</b>	<b>- 121</b>	<b>814%</b>



**BILAN DE LA FALEP au 31/12/2021 - Synthèse en K€**

	2 021	2 020	Variation en K€	Variation en %
<b>BILAN ACTIF</b>	<b>4 695</b>	<b>4 586</b>	<b>109</b>	<b>2%</b>
<b>Actif Immobilisé</b>				
Brut	798	732	66	9%
Amortissements cumulés	558	527	31	6%
<b>Immobilisations (Net)</b>	<b>240</b>	<b>205</b>	<b>35</b>	<b>17%</b>
<i>Dont Investissements réalisés</i>	74	125	- 51	-41%
<b>Actif circulant</b>	<b>4 455</b>	<b>4 381</b>	<b>74</b>	<b>2%</b>
Créances clients, Usagers	276	364	- 88	-24%
Autres créances	828	586	242	41%
Charges constatées d'avance	33	19	14	73%
Trésorerie	<b>3 318</b>	<b>3 412</b>	<b>- 94</b>	<b>-3%</b>
<b>BILAN PASSIF</b>	<b>4 695</b>	<b>4 586</b>	<b>109</b>	<b>2%</b>
<b>Fonds propres</b>	<b>1 715</b>	<b>1 532</b>	<b>183</b>	<b>12%</b>
<i>Dont Fonds propres en gestion non conventionnée</i>	617	289	329	114%
<i>Dont Fonds ESMS - Réserves</i>	748	765	- 17	-2%
<i>Dont Fonds ESMS - Résultats sous contrôle</i>	350	478	- 128	-27%
<b>Fonds dédiés</b>	<b>724</b>	<b>449</b>	<b>275</b>	<b>61%</b>
<b>Provisions pour risques et charges</b>	<b>219</b>	<b>297</b>	<b>- 78</b>	<b>-26%</b>
<b>Dettes</b>	<b>1 517</b>	<b>2 308</b>	<b>- 792</b>	<b>-34%</b>
<i>Dont plan de sauvegarde</i>	347	521	- 174	-33%
<i>Dont dettes en attente d'annulation ou terme du plan</i>	533	533	- 0	0%
Dettes financières (banques)	210	308	- 98	-32%
Fournisseurs	273	251	22	9%
Dettes fiscales et sociales	1 200	1 397	- 197	-14%
Autres dettes diverses	184	185	- 1	0%
Produits constatés d'avance	171	167	4	2%



**COMPTE DE RESULTAT DE LA FALEP au 31/12/2022 - Synthèse en K€**

	2 022	2 021	Variation en K€	Variation en %
<b>Produits d'exploitation</b>	<b>6 579</b>	<b>6 102</b>	<b>477</b>	<b>8%</b>
Cotisations	18	37	- 18	-50%
Ventes de prestations de services	498	440	58	13%
Concours publics et subventions d'exploitation	5 660	5 368	292	5%
<i>Dont Produits Dotations globales et Prix de journées</i>	2 840	2 945	- 104	-4%
<i>Dont Subventions Etat et collectivités locales</i>	2 820	2 423	396	16%
Dons manuels	1	1	- 0	
Reprises sur amortissements, dépréciations, provisions et transferts de charges	166	169	- 4	-2%
Utilisations des fonds dédiés	227	75	152	203%
Autres produits	10	13	- 3	-26%
<b>Charges d'exploitation</b>	<b>6 688</b>	<b>5 969</b>	<b>719</b>	<b>12%</b>
Achats & Charges externes	1 581	1 378	202	15%
Aides financières	4	3	1	
Impôts & Taxes	317	271	45	17%
Salaires et charges sociales	4 129	3 729	399	11%
Dotations Amortissement & Provisions	48	51	- 3	-6%
Report de fonds dédiés	502	382	120	31%
Autres charges d'exploitation	108	154	- 46	-30%
<b>Résultat d'exploitation</b>	<b>- 108</b>	<b>133</b>	<b>- 242</b>	<b>-181%</b>
<b>Résultat Financier</b>	<b>0</b>	<b>0</b>	<b>0</b>	<b>-40%</b>
<b>Résultat Exceptionnel</b>	<b>249</b>	<b>133</b>	<b>116</b>	<b>87%</b>
<b>RESULTAT GLOBAL</b>	<b>141</b>	<b>266</b>	<b>- 125</b>	<b>-47%</b>
Résultat en gestion propre	277	281	- 5	-2%
Résultat en gestion conventionnée (ESMS)	- 136	15	- 121	814%

- 191 K€ : SPS (reprise excédent 132 K€ et hausse subventions)

- 26 K€ : FOYER (reprise excédent 34 K€ et hausse subventions)

-104 + 112 K€ : CHRS

+ 396 K€ + 400 K€ CHRS

+ 227 K€ 123 K€ : SPS, 82 K€ Educ Pop, 22K€ CHRS

+ 27 K€ : Direction Générale

+ 236 K€ : CHRS

- 72 K€ : SPS

+ 2 K€ FOYER

+ 399 K€ + 207 K€ : Educ Pop

+ 502 K€ + 156 K€ : SPS

+ 331 K€ : CHRS

+ 15 K€ : Educ Pop

249 K€ 189 K€ : Produits exceptionnels / Plan

100 K€ : Produit exceptionnel CDC / Plan

48 K€ : charge exceptionnelle CHRS (affectation fonds dédiés en subvention d'investissement)

**BILAN DE LA FALEP au 31/12/2021 - Synthèse en K€**

	2 021	2 020	Variation en K€	Variation en %
<b>BILAN ACTIF</b>	<b>4 695</b>	<b>4 586</b>	<b>109</b>	<b>2%</b>
<b>Actif Immobilisé</b>				
Brut	798	732	66	9%
Amortissements cumulés	558	527	31	6%
<b>Immobilisations (Net)</b>	<b>240</b>	<b>205</b>	<b>35</b>	<b>17%</b>
<i>Dont Investissements réalisés</i>	74	125	- 51	-41%
<b>Actif circulant</b>	<b>4 455</b>	<b>4 381</b>	<b>74</b>	<b>2%</b>
Créances clients, Usagers	276	364	- 88	-24%
Autres créances	828	586	242	41%
Charges constatées d'avance	33	19	14	73%
<b>Trésorerie</b>	<b>3 318</b>	<b>3 412</b>	<b>- 94</b>	<b>-3%</b>
<b>BILAN PASSIF</b>	<b>4 695</b>	<b>4 586</b>	<b>109</b>	<b>2%</b>
<b>Fonds propres</b>	<b>1 715</b>	<b>1 532</b>	<b>183</b>	<b>12%</b>
<i>Dont Fonds propres en gestion non conventionnée</i>	617	289	329	114%
<i>Dont Fonds ESMS - Réserves</i>	748	765	- 17	-2%
<i>Dont Fonds ESMS - Résultats sous contrôle</i>	350	478	- 128	-27%
<b>Fonds dédiés</b>	<b>724</b>	<b>449</b>	<b>275</b>	<b>61%</b>
<b>Provisions pour risques et charges</b>	<b>219</b>	<b>297</b>	<b>- 78</b>	<b>-26%</b>
<b>Dettes</b>	<b>1 517</b>	<b>2 308</b>	<b>- 792</b>	<b>-34%</b>
<i>Dont plan de sauvegarde</i>	347	521	- 174	-33%
<i>Dont dettes en attente d'annulation au terme du plan</i>	533	533	- 0	0%
Dettes financières (banques)	210	308	- 98	-32%
Fournisseurs	273	251	22	9%
Dettes fiscales et sociales	1 200	1 397	- 197	-14%
Autres dettes diverses	184	185	- 1	0%
Produits constatés d'avance	171	167	4	2%

156 K€ : SPS

20 K€ : Educ Pop

724 549 K€ : CHRS

219 177 K€ : CHRS (Subventions en attente)

42 K€ : Educ Pop, Indemnités retraites

171 109 K€ : CHRS

61 K€ : Educ Pop